

Wystawa wirtualna

# „Dobre cechy. Łęczyczcy rzemieślnicy”

z zasobu przechowywanego w Archiwum Państwowym w Płocku

Oddział w Łęczycy



# **Wystawa wirtualna „Dobre cechy. Łęczyccy rzemieślnicy” z zasobu przechowywanego w Archiwum Państwowym w Płocku Oddział w Łęczycy**

Wystawa wirtualna prezentuje wybrane dokumenty dotyczące rzemiosła z lat 1736-1940 w oparciu o materiały źródłowe znajdujące się w zespołach archiwalnych: *Różne cechy miasta Piątku*, *Różne cechy miasta Łęczycy*, *Różne cechy miasta Ozorkowa*, *Różne cechy miasta Uniejowa*, *Akta miasta Łęczycy*, *Akta z okresu okupacji hitlerowskiej*. Na wystawie prezentujemy cechy rzemieślnicze zgromadzone w 9 grupach tematycznych: kowali, stelmachów i siodlarzy, rzeźników, piekarzy, stolarzy, szewców, kominiarzy mularzy, ślusarzy. Wystawę otwiera jeden z najciekawszych dokumentów cechowych z 1736 r. zachowany w zespole *Różne cechy miasta Piątku* - potwierdzający wyzwolenie Rocha Zalewskiego na czeladnika cechu kowali w mieście Piątku. Inne prezentowane dokumenty to pieczęcie cechowe, które zachowały się w zasobie dla niektórych cechów a mianowicie: stelmachów i siodlarzy, rzeźników, piekarzy, stolarzy, szewców, kominiarzy. Wśród dokumentów warto zwrócić uwagę na prezentowany projekt jatek koszernych i sklepów w mieście Łęczycy z 1843 r. oraz rysunek jatek koszernych i sklepów wiktualnych w mieście Łęczycy, zachowanych w zespole *Akta miasta Łęczycy*. Warto również zapoznać się z pozostałymi materiałami źródłowymi prezentowanymi na wystawie. Są to: wykazy uczniów, majstrów, zaświadczenia potwierdzające pracę, listy, wyzwolenia na majstra, świadectwa, kurendy skierowane do członków cechu w sprawie wzięcia udziału w uroczystościach 12- lecia Niepodległości Państwa Polskiego, czy też zaproszenie na pogrzeb członka cechu. Wystawę zamyka księga przychodów i rozchodów cechu ślusarskiego z 1895 -1909 oraz list w sprawie przesłania duplikatu książeczki czeladniczej Bolestawowi Łyskowskiemu z 1905 r.

Naszym założeniem było pokazanie różnorodnych cechów rzemiosła jako obraz zawodów tętniących życiem. Staraliśmy się w części uchwycić trud i pasję rzemieślników. Ta wystawa ma służyć do zapisu działalności ludzi, którzy całe swoje życie poświęcili pracy w rzemiośle, która była również ich pasją. Praca w rzemiośle dawała im przede wszystkim możliwości rozwoju zawodowego i określała ich statut społeczny.

## **Historia rzemiosła w Łęczycy**

Już na przełomie XII-XIII wieku kiedy rozbudował się zespół osadniczy i Łęczycza stała się ważnym ośrodkiem administracji państwowej uprawiano różne gałęzie rzemiosła. Znajdowała się tutaj pracownia kowalska, w której nie tylko sporządzano i naprawiano narzędzie, ale i wytapiano żelazo z rudy darniowej. Prawdopodobnie pracował tu także zawodowy cieśla. Do jego obowiązków należało nadzorowanie konstrukcji umocnień grodu. Znalezione foremki odlewnicze i surowiec wskazują na istnienie pracowni złotniczej, pracującej prawdopodobnie dla dworu kasztelańskiego czy książęcego. Ułamki glinianych naczyń świadczą, iż były one wykonywane przez biegłych rzemieślników posługujących się szybko obrotowym kołem garncarskim. Inne gałęzie produkcji, takie jak tkactwo, obróbka rogu i kości nie wykraczały zapewne poza ramy wytwórczości domowej<sup>1</sup>.

Łęczycza odegrała też bardzo dużą rolę w dziejach polskiego kościoła. Miejsce tak częstych synodów prowincjonalnych oraz diecezjalnych. Już od XIV wieku ludność Łęczycy zajmowała się sukiennictwem. W Łęczycy trudniono się także ważeniem piwa.

Z dokumentu z 1456 r. wynika, iż istniały tutaj cechy rzemieślnicze tkaczy, krawców, szewców, kowali, piekarzy, cieśli, łuczników, garncarzy i murarzy. Według akt podskarbach z 1578 r. w mieście było 2 aptekarzy, 3 złotników, 11 krawców, 8 kuźnierzy, 29 szewców, 2 łaźiebnych, 6 kupców jedwabiu, 8 wytwórców jedwabiu, 4 rzeźników, 1 siodlarz, 1 cyrulik, 1 stolarz, 4 mieczowników, 3 bednarzy, 3 tkaczy, 2 czapników, 2 powroźników, 2 stelmachów, 13 rybaków, 17 garncarzy, 4 kołodziejów, 2 mydlarzy i 4 rzeźników. Jak widać rzemiosło łączyckie było bardzo zróżnicowane, ale nie dominowała żadna dziedzina. Handel reprezentowało 12 kupców soli, 4 kupców żelaznych i 9 ogólnych. Takie zróżnicowanie rzemiosła i handlu wynika stąd, że głównym ich zadaniem było zaspokajanie potrzeb zjeżdżających tutaj dostojników<sup>2</sup>.

W wieku XVI mimo spalenia części miasta przez rokoszan Zebrzydowskiego zostało szybko odbudowane. Rozwijały się intensywnie rzemiosło i handel. Pożary (1606,1652), zaraza 1642 spowodowały, że Łęczyca powoli traci na znaczeniu. Upadło również rzemiosło. Nie lepiej zaczął wiek XVIII, kiedy to miasto ponownie ucierpiało od wojsk saskich oraz szwedzkich a także epidemii. Dalszych szkód doznało miasto w okresie konfederacji barskiej. Zniszczenia wojenne spowodowały spadek znaczenia gospodarczego Łęczycy. Istotnych informacji o mieście z tego okresu dostarcza opis sporządzony w 1793 r, po zajęciu tych ziem przez Prusaków. Ludność Łęczycy liczyła 1267 osób. Trudnili się oni handlem i rzemiosłem. Pracowało tutaj wtedy 14 piekarzy, 1 introligator, 18 rzeźników, 3 szklarzy, 3 kowali, 52 kupców, 1 blacharz, 2 guzikiarzy, 2 kotlarzy, 1 garbarz, 5 murarzy, 6 papierników, 1 mydlarz, 1 ślusarz, 39 krawców, 21 szewców, 1 kołodziej, 4 stolarzy, 3 garncarzy, 1 zegarmistrz, 4 handlarzy sukniem, 2 aptekarzy, 4 cyrulików, 1 piwowar, 2 organistów, 1 piekarz pasztetów, 3 odźwiernych, 2 handlarzy winem, 7 szynkarzy<sup>3</sup>.

Okres Królestwa Polskiego, a zwłaszcza lata 1815-1830 przyniosły również dalsze przemiany. Władze przystąpiły wówczas do porządkowania i regulacji ośrodków miejskich w całym kraju, zwłaszcza tych, które stanowiły centra administracyjne i przy których planowano zakładanie nowych osad przemysłowych. Łęczyca została wybrana na centrum okręgu przemysłu sukienniczego. Miasto uzyskało szereg przywilejów m.in. na organizowanie jarmarku wełnianego, a także prawo osiedlenia zagranicznych rękodzielników. Rozwój przemysłu wpłynął na wzrost ludności miasta. Nastąpił też wzrost liczby osób trudniących się sukiennictwem. W 1823 r. istniało 16 warsztatów zatrudniających 13 sukienników i 12 czeladników (trzy lata później było ich odpowiednio 37, 31, 23). Ostatecznie jak wiadomo- Łęczyca nie odegrała roli głównego ośrodka organizacyjnego planowanego okręgu przemysłowego. W końcu XIX w. w mieście pracowało kilkudziesięciu rzemieślników. Było wśród nich: 17 piekarzy, 21 rzeźników, 20 szewców, 17 krawców, 4 cieśli, 2 zdunów, 9 stolarzy, 2 białoskórników, 1 mosiężnik, 1 nożownik, 3 tokarzy, 2 ślusarzy, 6 kowali, 2 gwoździarzy, 2 lakierników, 2 siodlarzy, 2 piekarzy, 2 farbiarzy, 2 powroźników, 1 fotograf<sup>4</sup>.

Kolejnym ciosem w struktury cechowe była pierwsza wojna światowa. Brak surowców, siły roboczej, masowe rekrutacje do wojska, wprowadzenie w wielu dziedzinach reglamentacji produkcji czy też zawieszenie działalności warsztatów.

Okres II Rzeczypospolitej charakteryzuje się stagnacją gospodarczą Łęczycy. Miasto było wówczas ośrodkiem administracyjno-usługowym dla typowo rolniczego regionu łączyckiego. Szczególnie w latach kryzysów gospodarczych - w początku lat dwudziestych w okresie wielkiego kryzysu gospodarczego lat 1929-1933, widoczny był upadek rzemiosła i zastój handlu. Rzemiosło i przemysł nastawione było na zaspokojenie potrzeb ludności miejscowej i najbliższych okolic. W życiu miasta dużą rolę odgrywały targi i jarmarki, które dla znacznej grupy mieszkańców były podstawowym źródłem egzystencji. Handlowano przede wszystkim produktami rolnymi, artykułami rzemieślniczymi i przemysłowymi<sup>5</sup>.

Ponowne załamanie dla Łęczycy przyniosła druga wojna światowa. Polityka władz okupacyjnych wobec ludności - eksterminacja ludności żydowskiej, jak i deportacje ludności polskiej oraz trudna sytuacja ekonomiczna lat okupacji, znaczne zniszczenie substancji budowlanej, spowodowane działaniami wojennymi spowodowały upadek gospodarczy Łęczycy. Znaczna liczba przedsiębiorstw, zwłaszcza żydowskich i należących do ludności przesiedlonej, znalazła się w rękach niemieckich. Rozwijały się one słabo. Prawdopodobnie było to skutkiem porzucania pracy w mało dochodowych zawodach i powołaniami do służby wojskowej. W rękach polskich zostały 43 przedsiębiorstwa.

Duże straty w demograficzne i materialne wpłynęły na charakter gospodarczy miasta w pierwszym okresie po wyzwoleniu. Podupadło poważnie rzemiosło, osłabiony został handel, nastąpiło poważne skurczenie funkcji miejskich w Łęczycy.

## **Organizacja cechów**

Działalność cechów rzemieślniczych regulowało postanowienie Namiestnika Królestwa Polskiego z dnia 31 grudnia 1816 – „Urządzenie rzemioł, kunsztów i professy”<sup>6</sup>. Na jego podstawie, jeżeli znajdowało się w miastach dziesięciu lub więcej majstrów jednego rzemioła, zakładano zgromadzenie. Co trzy lata zwoływano przez burmistrza zgromadzenie w celu wybrania władz cechu - starszego i podstarszego.

Chcąc zostać uczniem należało zgłosić się do urzędu starszych. Wybór majstra od którego pobierano naukę zależał od rodziców, opiekunów lub przełożonych. Po odbytej nauce uczeń zdawał egzamin przed urzędem starszych. Egzamin składał się z części praktycznej i części teoretycznej - pytania z religii, umiejętności czytania i pisania. Następnie uczeń był mianowany na czeladnika i wpisany w księgę zgromadzenia. Na potwierdzenie swojego statusu otrzymywał list wyzwolenia z pieczęcią i podpisem urzędu.

Czeladnik posiadał z urzędu starszych książkę rzemieślniczą. Rozpoczynając i kończąc pracę majster dokonywał wpisu w księżce. Nauka zawodu trwała nie mniej niż 2 lata. Majster kontrolował zachowanie czeladnika. Chcąc zwolnić ucznia musiał go powiadomić na dwa tygodnie przed odejściem.

Według wymienionego postanowienia żeby zostać majstrem trzeba było najpierw być uczniem, a następnie czeladnikiem. Po nauce z listem wyzwolenia i książką rzemieślniczą należało zgłosić się do urzędu starszych. Jeżeli trzy razy wykonano niewłaściwie sztukę mistrzowską czeladnik był odsuwany dożywotnio z cechu. Jednak gdy sztukę wykonał poprawie to został wpisany w księgę zgromadzenia jako majster. Czelnik który nie złożył listu wyzwolenia ale pracował trzy lata i wykonywał sztukę mistrzowską mógł być przyjęty na majstra<sup>7</sup>.

W dniu 7 czerwca 1927 roku weszło w życie Rozporządzenie Prezydenta Rzeczypospolitej Polskiej o prawie przemysłowym. Rozdział IX tego rozporządzenia określił rodzaje przemysłu będące rzemiosłem, które nie są prowadzone sposobem fabrycznym oraz uprawnienia do prowadzenia przemysłu, organizacje cechów i związków cechowych. Jednocześnie ustawa określała tworzenie izb rzemieślniczych, których celem było reprezentowanie zawodowych interesów przemysłu rzemieślniczego<sup>8</sup>.

Wychodząc naprzeciw postulatom środowiska i pragnąc rozwoju rzemiosła po latach kryzysu, 27 października 1933 roku rozporządzeniem Prezydenta Ignacego Mościckiego o izbach rzemieślniczych i ich związku powołany został do życia Związek Izb Rzemieślniczych. Na mocy rozporządzenia z dnia 27 grudnia 1933 Minister Przemysłu i Handlu nadał Związkowi Izb Rzemieślniczych pierwszy statut.

W 1946 roku Zarządzenie Ministra Przemysłu i Handlu dokonało reaktywacji działalności Związku Izb Rzemieślniczych. Dekret z dnia 21 kwietnia 1948 roku dokonał zmiany przedwojennej ustawy o izbach rzemieślniczych i ich związku. Na jego mocy Związek Izb Rzemieślniczych został wpisany do kategorii organizacji objętych centralnym planowaniem, a jego działalność została podporządkowana ówczesnym realiom politycznym i gospodarczym<sup>9</sup>.

Wstęp, opracowanie, wybór dokumentów Jolanta Górską-Sieradzka, Ewelina Markiewicz  
Współpraca - Tomasz Chodorowski



- 
1. A. Nadolski, Łęczyca we wczesnym średniowieczu, [w] Ziemia łęczycka s.70.
  2. Miasta polskie w Tysiącleciu, pod red S. Pazyry, t. 2, po red. M. Siuchmińskiego, Wrocław -Warszawa-Kraków, 1967, s. 53-55.
  3. Por. J. Wąsicki, Opisy miast polskich z lat 1793-1794, cz. 2, Poznań 1962, s. 1012-1015.
  4. Słownik geograficzny Królestwa Polskiego i innych krajów słowiańskich, po red. F. Sulimierskiego, B. Chlebowskiego, W. Walewskiego, t. V (reprint z 1884 r.) b.m. i r., s. 649.
  5. Z. Prochowski, Zmiany w charakterze rozwoju Łęczycy, „Zeszyty Naukowe Wyższej Szkoły Ekonomicznej w Łodzi”, 1956, z.1, s.90.
  6. Dziennik Praw Królestwa Polskiego, t. IV, strona 114.
  7. Dziennik Praw Królestwa Polskiego, t. IV, strona 114-152.
  8. Dz. U. RP, nr 53 z 1927, rozdział IX.
  9. <https://zrp.pl/o-nas/historia/>

# J. Tech Kowalsi

Zapis y wyzwolenie Ukierwego Rocha Zalewskiego z Miasta Piątku M.L. Dmł. Prymasa Korony  
 Polakicy W.L. Oppata Tyńczyczkiego Pana y Dobrodziaci Dależego wyjęty z Protakula Bratuhofratemij  
 My sechmiarze y całe Braterstwo Archikonfraternij Kowalskiej Miasta Prymasyalnego Piątku daimowoy  
 pisanaj Listy Zapisu y wyzwolenia pódciwie spóbiżonyemu S. Pamięci Adama y Łoty z Zalewskiego Rocha  
 wi Zalewskiemu Łobrego zapisu tenor talio est Diu Vigesima Secunda Junij Anno Domini Millesimo Septingentesimo  
 mo Trigesimo Tertio. Takto w tym Roku przez N. P. Tomasia Rogozkowiaka Lechmiara tego iest zapisany piaty  
 rozchajy całego Braterstwa cechu tego na wyslugę to iest na lat trzy za sechmiarstwo N. P. Lung Ignacego  
 Wysłobawskiego, Anthonia Rogozkowiaka. Także wywołany iest de Acta Tonia Secunda post Pentem & ultatoris  
 Lavictel Quis Anno Domini Millesimo Septingentesimo Trigesimo Sexto pizy tego N. Pana Tomasa Rogo-  
 zowiaka Lechmiara tegoz Domniowego Rocha Zalewskiego iakoby Protakul obiawa de Diu et Anno ut supra pizy  
 Protakuly N. Pana Ulmanina Mofekmaliego, Anthonia Rogozkowiaka Lechmiarow na ten czas pizy pizy  
 wyzwoleniu y Braci Stolowoych Tomasia Rogozkowiaka y Lechmiara Krysstofa Kozłowskiego y Maieria  
 Łoboszkowiaka Storemu Cały Braterstwo daj wypis rzetelny y sprawiedliwy Listow iakoby pódciwie u Magi-  
 stra tegoz wyterminował przez lat trzy bez nadymanicyal. Naly. Na co Cały Braterstwo daj Tedymoniuo y przy-  
 przywincioniu Piewru Morzy sechmowey Rylamny wlasnym pódpiwionym ię Datowu w Piątku Vigesima Nonae  
 Mensis Martij Anno Domini Millesimo Septingentesimo Quadragesimo Quinto.

Karłowicz Rogozkowiak Cechmistrz  
 oraz niekry kowalski up xxx  
 Ellar in effloer in vice  
 Cech: Kowalski 1733

Petrus Wienchowka Andrzej Rogozkowiak  
 Nota: hujus contra: towj Brat  
 Braci Fabonem my Tomasa Rogozkowiaka  
 Stolewaj Brat y Lechmiar

1. Zaświadczenie potwierdzające wyzwolenie Rocha Zalewskiego na czeladnika cechu kowali w mieście Piątku APP OŁ, zespół - Różne cechy miasta Piątku, sygn. 1

# II. Cech Stelmachów i Siodlarzy



1. Pieczęć w dokumencie zgromadzenia  
cechu stelmachów, zespół –  
Różne cechy miasta Łęczycy, sygnatura – 13, s. 10

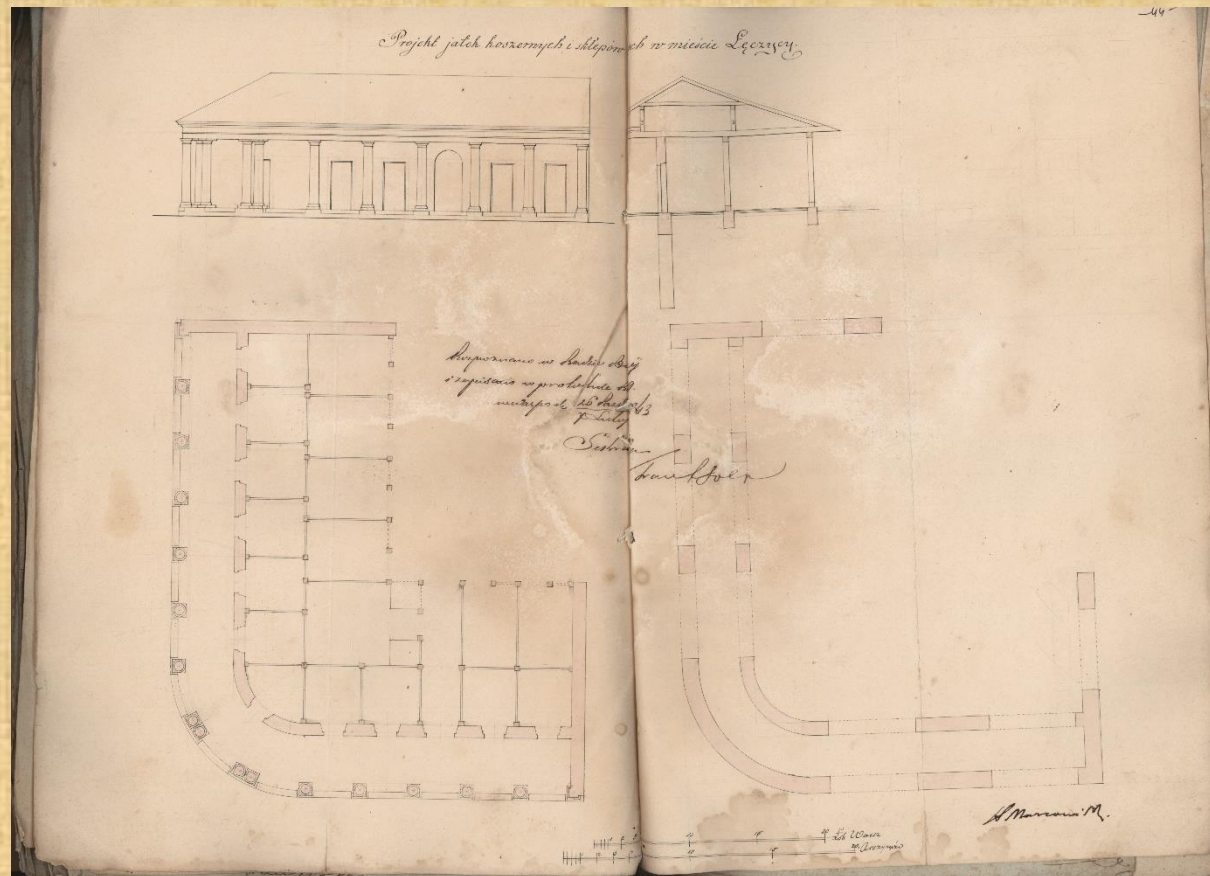


2. Upoważnienie Urzędu Starszych Zgromadzenia Siodlarskiego i Stelmazewskiego w Mieście Łęczycy  
zespół - Różne cechy miasta Łęczycy, sygnatura – 13, s. 10

# III. Tech Rzeźników



1. Pieczęć w dokumencie Urzędu Star. Zgrom. Rzeźników, zespół – Różne cechy miasta Łęczycy, sygnatura – 13, s. 14, k. 12



2. Projekt jatek koszernych i sklepów w mieście Łęczycy, 1843 r., zespół - Akta miasta Łęczycy, sygnatura 55 I, s. 44

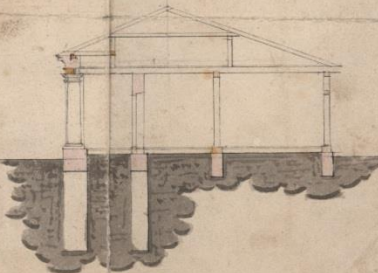


# Rysunek.

• Sutek koszernych i Sklepow wiktualnych w mieście Łęczycy, przy Ulicy Nalishkiej i Nowej

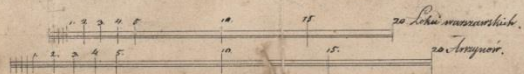
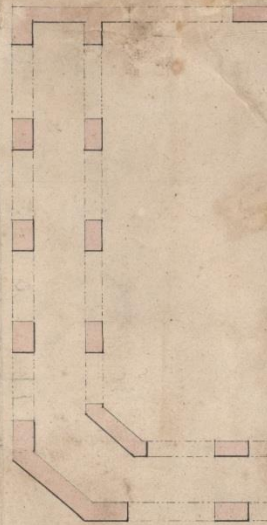
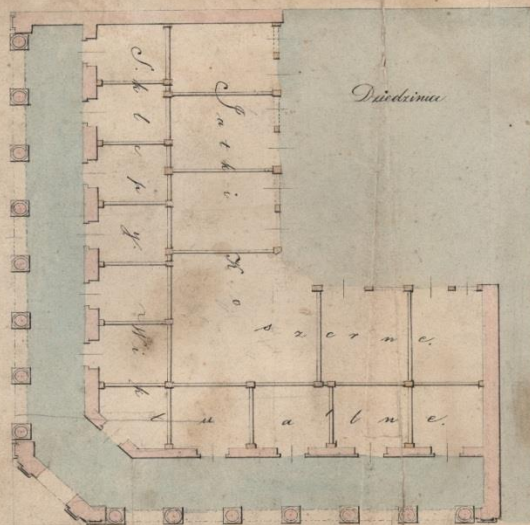
Elevacya.

Przecięcie.



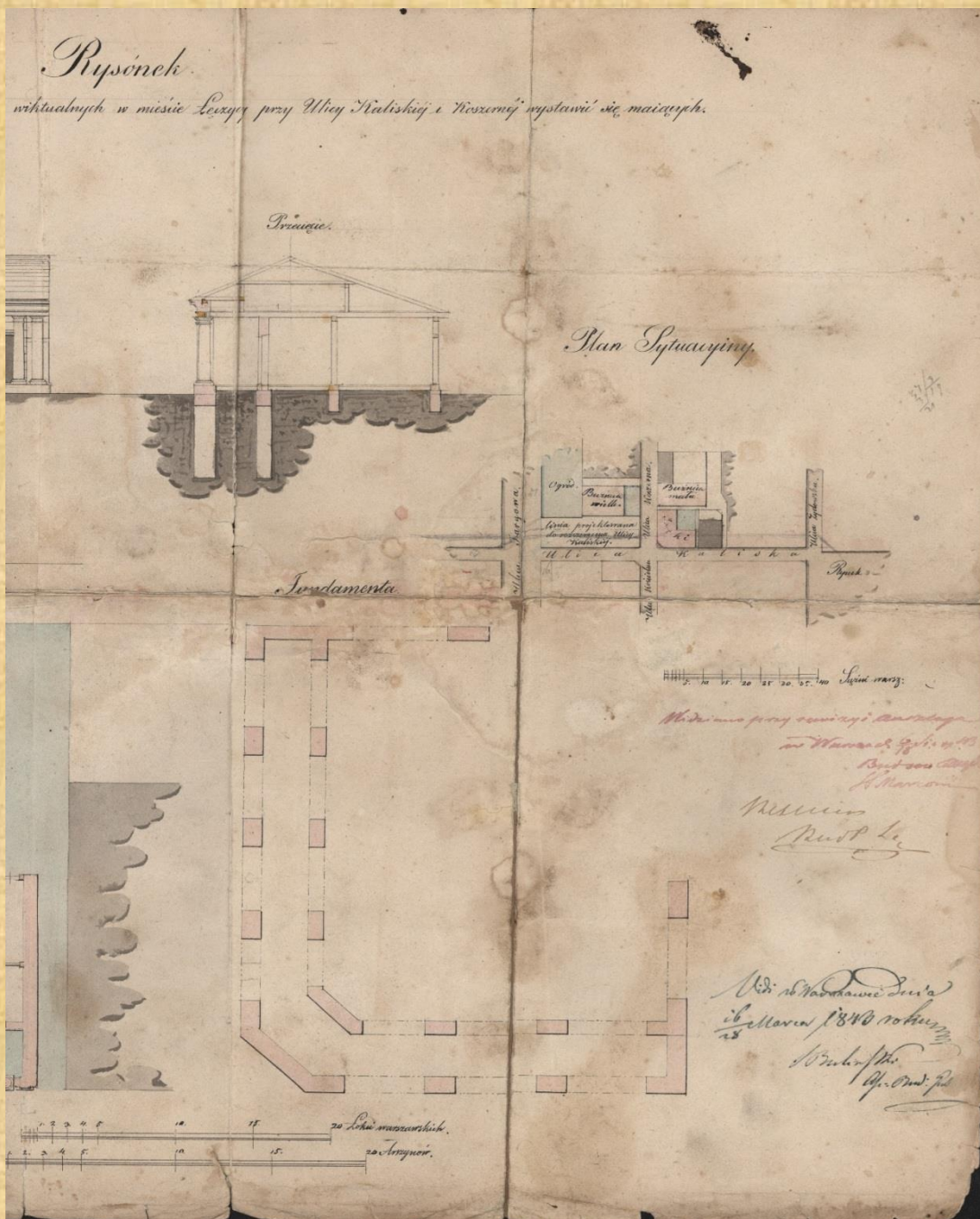
Buznica m a t a.

Fundamenta



3. Rysunek jatek koszernych i sklepów wiktualnych w mieście Łęczycy, 1843 r., zespół - Akta miasta Łęczycy, sygnatura 55 I, b.n.s.

4. C.d .Rysunek jatek koszernych i sklepów wiktualnych w mieście Łęczycy, 1843 r., zespół - Akta miasta Łęczycy, sygnatura 55 I, b.n.s.



Miasto Łęczyca wydatkowane		Wykaz Łęczyca		Wykaz Łęczyca		Wykaz Łęczyca		Wykaz Łęczyca	
rs	ko	rs	ko	rs	ko	rs	ko	rs	ko
		I		Na wsparcie podupadłych Majstrów i ich Wdów					
225		154		Maryanna Truchwalska	225				
225		246		Leonowi Polonyjskiemu	225				
225		347		Teofil Gajewski	225				
225		448		Maryanna Baczyńska	225				
		II		Różne wydatki na potrzeby Przyrządnic					
360		5900		Na kupno Przepitrow	360				
180				Na drzewce Uroglone	180				
50				Na materiały piśmienne	50				
1490				Opłat Prochodów	1490				
				Porównanie					
				Przychody z lat 23-44					
				Przychody z lat 14-30					
				Przychody z lat 12-14					
				Przychody z lat 8-14					
				Wyprawy Publiczne i zbiorowe w Łęczyce przed 28 Czerwca 1844 r.					
				Apresia Kamionki					
				Stawski Cech Walenty Gajewski					
				Utworzył					

5. Rachunek zgromadzenia rzeźniczego w mieście Łęczycy za rok 1845 - zestawienia wydatków na rzecz wsparcia podupadłych majstrów i ich wdów, zespół - Różne cechy miasta Łęczycy, sygn. 9, s. 46



31

Ozorków, dnia 1. maja 1901

Sklad Materiałów Aptecznych

i Farb Malarskich

*Proje*  
**M. ZALESKIEGO**

Prowizora Formacji

*Dla Cechu Przemysłowego*

*4 dzia. Lwica Kosielnia 520*

*1 dzia. Lwica Kosielnia 26*

*546*

*uzupełniając  
M. Zaleski*



*S. A. ...*

*J. Ławicki*

wkresostawny i między innymi...  
nie opuszczenie praktyki...  
№ 46

Podstarszy

Chł. Dworka.

Starszy Cechu

Sekretarz

Wiadość się w im. Zgromady  
Rzeźniczej dnia 9 października 1927 r.  
w sprawie...  
Łęczycy...  
p. Otto Kissa z Łęczycy i  
prosząc o wpisanie do Księgi...  
miejscowych Stefana Majewskiego  
młodszego w Obiady, gm. Świdwin  
starostwa Łódzkiego 14. sierpnia 1908. r.  
którego przyjęto do Księgi...  
lata od 1. lipca 1927 r. do 1. lipca 1930 r.  
na warunkach...  
niektórych, a po skasowaniu...  
promienie...  
z...  
Kissa...  
Majewski...

W sprawie...  
miejscowy...  
Kissa...  
Majewski...

Starszy F. Walczak  
Podstarszy Tejtmon  
Kissa  
Majewski



Do  
Serji Gospodaru  
w Łęczycy

W odpowiedzi na pismo, Ce-  
chmistrz. Wedliniarzki w Łęczycy, ninie-  
jako komunikuje, że p. Libierski Szaja pra-  
cował w domu w charakterze robotnika  
(pomocnika) u swego teścia Krągego  
Szaja i nie był rejestrowany w  
Księgach Cechowych jako terminator,  
a zaświadczenie wydane przez teścia  
Krągego Szaja jako że u niego prac-  
ował w charakterze celadnika jest  
niegodne z prawdą.

Obecnie od 1 sierpnia r. b. wy-  
kupił świadectwo przemysłowe  
i prowadzi jatkę mięsna na  
swoje własne imię, a dotychczas  
prowadził tą jatkę mięsna te-  
ścia Krągego Szaja.

Ł. dn. 25. VIII 34r



F. Koralewski.

Stary Cech

I.  
**Ogólne rozporządzenie dla rzeźni w powiecie  
Łęczyckim.**

§ 1.

Do samodzielnych robót przy biciu bydła, ściąganiu skóry, koszerowaniu itp. dopuszcza się tylko osoby ponad lat 18 odpowiedniej siły i bez zaraźliwych chorób, inne roboty wolno i osobom poniżej lat 15, jednak nie poniżej lat 10 wykonywać, o i roboty jest bardzo pilna. Dzieciom niżej lat 10 i kobietom wstęp do rzeźni zakazany.

§ 2.

Osoby dopuszczone do roboty są obowiązane:

- 1) Wykonywać bez oporu rozporządzenia, wydane przez prowadzącego rzeźnię albo przez personel, kontrolujący mięso.
- 2) Utrzymywać zawsze w czystości odzież (winni być ubrani w niebieskie lub białe płócienne bluzy, nieprzemakalne lub płócienne fartuchy i skórzane wysokie buty). Rzeźnicy żydzi i osoby zajmujące się przygotowaniem koszerowego mięsa podług rytuału, powinni nosić długie niebieskie płócienne bluzy i takie same codziennie świeżo wyprane fartuchy.
- 3) zaopatrzyć się w odpowiednie narzędzia;
- 4) utrzymywać wszystko w porządku i czystości, zwłaszcza narzędzia;
- 5) z własnością rzeźni obchodzić się ostrożnie i oszczędnie;
- 6) po skończonej robocie umyć ręce i twarz, ubranie zmienić, obuwie oczyścić i opuszczać rzeźnię wzorowo w czystym stanie.

§ 3.

Bydło, przeznaczone na rzeź, należy pojedynczo prowadzić do rzeźni na odpowiednie miejsca i tam niezwłocznie przywiązać i bić.

§ 4.

Bić a zwłaszcza zarzynać należy prawidłowo, ostrożnie i jak najprędzej. Bydło nie przeznaczone dla żydów, należy przed biciem ogłuszyć. Młodym i słabym osobom nie wolno ogłuszać bydła i nierogacizny.

§ 5.

Obdzieraniem, parzeniem i dalszym obrabianiem bydła należy zająć się dopiero wtedy, kiedy zwierze już martwe i nie znać już żadnego ruchu ciała.

§ 6.

Nadymanie cieląt, owiec, kóz i wogóle mięsa jest zakazane. Płuca należy nadymywać za pomocą nadymacza.

§ 7.

Zabite sztuki należy natychmiast obrobić. Części mięsa, które włożone były po ziemi lub przez zetknięcie z podłogą zostały zanieczyszczone, mogą jako wzbudzające obrzydzenie, ulegać skonfiskowaniu i zniszczeniu.

Krew, ociekająca przy biciu, należy zebrać w odpowiednie do tego przeznaczone naczynia, aby w miarę możliwości uniknąć zanieczyszczenia podłogi. Krew zwierząt, zabitych przez podrażnienie gardła, zanieczyszczona zawartością żołądka, ulega skonfiskowaniu jako niezdadna do użytku dla ludzi. Krew, zdatną do użycia, należy natychmiast po zbadaniu usunąć z rzeźni.

§ 8.

Badanie (mięsa i trychin) zabitych zwierząt następuje zaraz po ukończeniu bicia.

Przed ukończeniem badania nie wolno usuwać części zabitych zwierząt. Wyjęte części, należy tak oznaczyć i powiesić, żeby pojedyncze części ciała były widoczne. Jeżeli przed oglądaniem, pojedyncze ważne części, służące do skonstatowania zdrowotności mięsa, zostały usunięte, to mięso zostaje skonfiskowane i zniszczone, o ile bez zbadania usuniętych części, nie można wydać pewnego sądu o zdrowotności mięsa. To samo odnosi się też do koszerowego mięsa.

§ 9.

Części, które przy badaniu uznane zostały jako nienadające



14.

## Ogłoszenie.

Za przekroczenie rozporządzenia i za bicie świń ukarany został rzeźnik Stanisław Kowalski z Piątku konfiskatą dnej świni.

Podaje wypadek ten do ogólnej wiadomości równocześnie jako ostrzeżenie.

Łęczycza, dnia 11 lipca 1916 r.

Naczelnik powiatu

w z.

K R I S C H E.

11. Ogłoszenie w sprawie ukarania rzeźnika Stanisława Kowalskiego z Piątku, zespół - Akta miasta Łęczycy, sygn. 506,

12. Ogłoszenie Kom. Burmistrza m. Łęczycy w sprawie zezwolenia na sprzedaż artykułów mięsnych, 5 marca 1940 r., zespół - Akta miasta Łęczycy, sygn. 506,

KOM. BURMISTRZ  
m. Łęczycy.

# Ogłoszenie.

W związku z ograniczeniem sprzedaży mięsa, tłuszczu i przetworów mięsnych na terenie m. Łęczycy uzyskało zezwolenie na sprzedaż wyżej wymienionych artykułów 6-ciu rzeźników, a mianowicie:

1. Franciszek Jankowski, Plac Adolfa Hitlera 24.
2. Michał Kiedas, " " " 27.
3. Stanisław Kaczkowski, ul. Ozorkowska 1.
4. Leokadia Tejchmanowa, ul. Kaliska 22
5. Marian Kłosiński, ul. Piłsudskiego 17.
6. Józef Hermanowski, Ozork. Przedm. 21.

Główny lokator lub głowa rodziny, winni zgłosić się do jednego z wymienionych rzeźników, od którego zamierza nabywać artykuły mięsne, podać ilość osób i miejsce zamieszkania.

Zarejestrowanie się więcej, niż jeden raz t. j. u kilku rzeźników jest niedopuszczalne i będzie surowo ścigane oraz wszystkie osoby w danej rodzinie pozbawione zaopatrywania się w artykuły na wstępie wymienione.

TERMIN ZAPISYWANIA SIĘ U POSZCZEGÓLNYCH RZEŹNIKÓW, WYZNACZAM DO DNIA 13 MARCA 1940 R. WŁĄCZNIE.

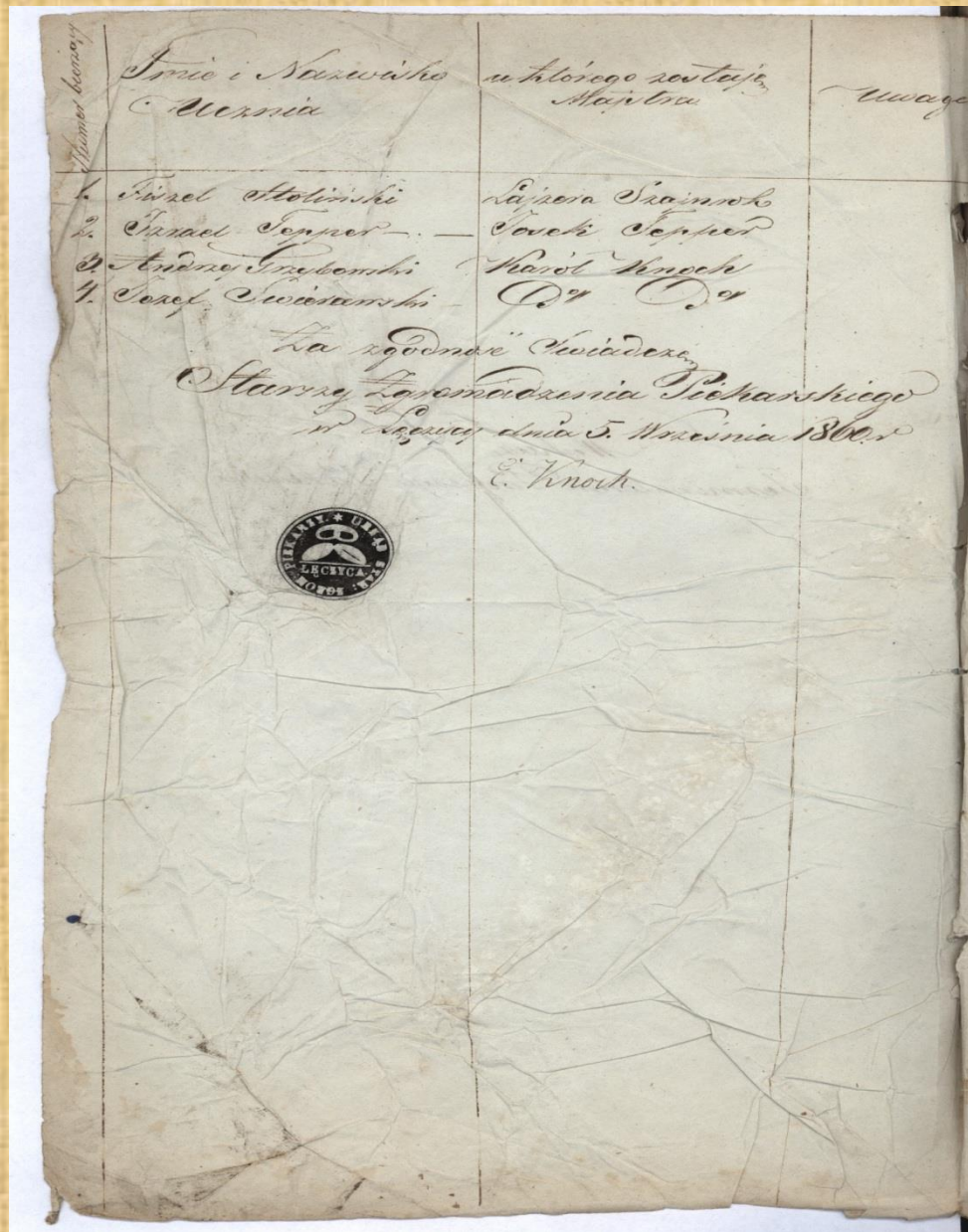
Łęczycy, dnia 5 marca 1940 r.

Kom. Burmistrz:  
**O.R. KAUS**

# IV<sup>o</sup> Cech Piekarzy



1. Pieczęć w dokumencie Urzędu Star.  
Zgrom. Piekarzy, zespół - Różne cechy  
miasta Łęczyca, sygnatura – 36, s. 28



2. Wykaz uczniów, majstrów cechu piekarzy, zespół - Różne cechy miasta  
Łęczyca, sygnatura – 36, s. 28

Kasiodereui.

Ja niżej podpisana Łaja Rotenberg, zam. w Łodzi,  
przy ul. Argoniskiej 2.4. kasiodoreui u niżej, w  
p. Luzer-Machel Kuperman, w. w Łodzi, dnia 5 września  
1904, zamieszkały w Łęczycy przy ul. Tyłowskiej l. 13 pracował  
w mojej piekarni, mierzyciel przy ul. Argoniskiej l. 4  
w charakterze praktykanta piekarskiego od dn. 1 stycznia 1923  
do dn. 1 stycznia 1926 r. oraz w charakterze erladnika  
piekarskiego od dn. 1 stycznia 1926 r. do dn. 31 grudnia  
1928 r. z przerwą od dn. 20/8-1927 r. do dn. 28/8-1928 r.

Kasiodoreui u niżej wyżej w celu przedłożenia  
I-mu Wydziałowi Przemysłowemu I-iej Instancji przy  
Magistracie m. Łodzi, lub Magistratom w Łęczycy.

Ławarowi, w posiadaniu karty remiślniczej, wydaną mi  
przez Wydział Przemysłowy I-iej Instancji przy Magistracie  
m. Łodzi w dniu 1 marca 1929 r. za nr. dn. 24891/28.

X X X

Łódź, dn. 16/II-30 d.

A Reperlorjum 535. - Dnia następnego weseima roku byrac daie  
wizjęt wydziałowy ja, Kasimierz Imiętowski, Notariusz przy Wydziale  
do Wydziałowym Sądu Powiatowego w Łodzi, mający swój kancelaryj w  
tenie mieście przy placu Reymonta pod A 5/6, Świerczam, si powojnyj  
mali podjęm wyznaczone zadatki w mojej obecności w samorządzie przez  
niepisanym - osobicie mi nieznanym, loca de datowani pracownicy z obywatel  
Łaja Rotenberg, zamieszkała, w Łodzi przy ulicy Argoniskiej pod A H,  
która nie dowied swój bratanowi skazano mi dowied osobicie z fotografji,  
niektórzy jej przez Kamisarsa Reymonta miast Łódź w dniu 6 sierpnia 1923  
zno. potrzebno i zapisano do reperlorjum pod A 535 przyt. skł.  
z 10% doobrotiem 3 złote 30 groszy i na rzecz notaryusza  
Mag. o Łęczycy notaryalnej H z obce.



Notariusz  
K. Imiętowski

4. Wykaz właścicieli przedsiębiorstw. Właściciel przedsiębiorstwa Kolski Rubin - piekarstwo, zespół - Różne cechy miasta Łęczycy, sygnatura - 37, b.n.s

№	Właściciel przedsiębiorstwa	Rodzaj przemysłu	Zaokr. Dzier. Fi.	№ rejestr. z uwzgl. 24 kł. 0.5	Termin 1929 - dnia	Strona
№	№ i nazwa Osoba - firma	№ adres	№ i nazwa	№ i nazwa	№ i nazwa	№ i nazwa
61	Kosiński Abram	Łęczycza ul. Koscielna 2	fotografowanie	4061/61 9/10 1928	Łęczycza ul. Koscielna 2	✓
62	Arnoldson Abel Daniel	Łęczycza ul. Podrezerwa 8	zeganinstwo	4061/62 9/10 1928	Łęczycza ul. Podrezerwa 8	✓ ✓
63	Chywicki Abram Jęzek	Łęczycza ul. P. Koscielna 12	krucielstwo	4061/63 9/10 1928	Łęczycza ul. P. Koscielna 12	✓ ✓
64	Angierman Jakob Herz	Łęczycza ul. P. Koscielna 16	krucielstwo	4061/64 9/10 1928	Łęczycza ul. P. Koscielna 16	✓
65	König Heinrich	Łęczycza ul. 390 Staja 7	krucielstwo	4061/65 9/10 1928	Łęczycza ul. 390 Staja 7	✓
66	König Wajsb	Łęczycza ul. 390 Staja 7	tapicernictwo	4061/66 9/10 1928	Łęczycza ul. 390 Staja 7	✓
67	Kolski Rubin	Łęczycza ul. Księżka 6	piekarstwo	4061/67 9/10 1928	Łęczycza ul. Księżka 6	✓ -
68	Chywicki Suzje	Łęczycza ul. Koscielna 8	krucielstwo	4061/68 9/10 1928	Łęczycza ul. Koscielna 8	✓
69	Kozymier Wajzen	Łęczycza ul. Torwarńska 21	mermelstwo	4061/69 9/10 1928	Łęczycza ul. Torwarńska 21	✓
70	Wisniew Borzech	Łęczycza ul. Przedwysokie 3	prepiernictwo	4061/70 9/10 1928	Łęczycza ul. Przedwysokie 3	✓

## Ogłoszenie.

Następujące piekarnie pozostają czynne w powiecie Łęczyckim  
w Łęczycy:

- |                     |   |
|---------------------|---|
| 1. Rudolf Milbrandt | 11. Hersz Klajn   |
| 2. Karol Heinrich   | 12. Ignacy Wojciechowski                                |
| 3. Alfred Caspari   | 13. Szmul Rak   |
| 4. Wilhelm Mundt    | 14. Wolf Fau  |
| 5. Edward Wegner    | 15. Piekarnia stow. chrześc.<br>robotników „Nasz chleb“ |
| 6. Jakób Tuszyński  | 16. Henryk Caspari                                      |
| 7. W. Hinzinger     | 17. Liba Dressler                                       |
| 8. Calel Rotenberg  | 18. Żyd. Piek. udziałowa.                               |
| 9. Szmul Rotenberg  | 19. Szaja Parzęczewski                                  |
| 10. Rubin Kolski    |   |

### w Ozorkowie:

- |                       |                      |
|-----------------------|----------------------|
| 1. Adolf Krieger      | 11. Symche Rosenblum |
| 2. Wolf Wodziak       | 12. Michał Amster    |
| 3. Naftali Litke      | 13. Hersz Fogel      |
| 4. Izaak Litke        | 14. Benjamin Plotka  |
| 5. Abram Mielewski    | 15. Jonas Lipman     |
| 6. Rubin Domankiewicz | 16. Hersz Szpiro     |
| 7. Salomon Litke      | 17. Helena Liebig    |
| 8. Wilhelm Szylling   | 18. Józef Balson     |
| 9. Michał Dengel      | 19. Ch. N. Tymianka  |
| 10. Chune Litke       |                      |

### w Piątku:

- |                       |                         |
|-----------------------|-------------------------|
| 1. Feliks Tomaszewski | 6. Hersz Bławat         |
| 2. Ignacy Palczyński  | 7. Symcha Rosenblum     |
| 3. Jan Klepezarek     | 8. Stanisław Blichowski |
| 4. Józef Klepezarek   | 9. M. M. Kozak          |
| 5. Jójne Radziejewski |                         |

### w Poddębicach:

- |                     |                         |
|---------------------|-------------------------|
| 1. Karol Kulpiński  | 5. Mojżesz Goldberg     |
| 2. Henoch Rosenblum | 6. Stanisław Wiśniowski |
| 3. Basia Goldberg   | 7. Józef Pomorski       |
| 4. Antoni Piechocki |                         |

### w Parzęczewie:

- |                    |                      |
|--------------------|----------------------|
| 1. Jan Kostrzewski | 3. Ide Zelkowicz     |
| 2. A. I. Zelkowicz | 4. Herszke Rotenberg |

### w Wartkowicach gm. Gostków.

- |                  |                   |
|------------------|-------------------|
| 1. Józef Długosz | 2. Józef Szcześny |
|------------------|-------------------|

### w Grabowie:

- |                          |                        |
|--------------------------|------------------------|
| 1. Chaim Schmidt         | 3. Józef Kuliński      |
| 2. Konstanty Szczeciński | 4. Moszek Wyszegrodzki |

### w Witoni:

- |                       |
|-----------------------|
| 1. Stanisław Romański |
|-----------------------|

### w Piaskowicach:

- |                         |
|-------------------------|
| 1. Abram Icek Zelkowicz |
|-------------------------|

### w Leśmierzu:

- |                        |
|------------------------|
| 1. Piekarnia spożywcza |
|------------------------|

### w Parzycach:

- |                        |
|------------------------|
| 1. Gustaw Desserberger |
|------------------------|

Wszystkim innym piekarzom zabrania się wypiekać i sprzedawać pieczywo. Dalsze prośby piekarzy tylko wtedy zostaną uwzględnione, o ile zostanie dowiedzione, że urządzenia piekarskie w zupełności odpowiadają przepisom podług rozporządzenia z dnia 14 Sierpnia 1915 r. dla pomieszczeń piekarskich. Prośby osób, którzy nie utrzymują swoich zakładów i siebie samego w skrupulatnej czystości, a także tych, którym z tychże powodów obecnie

odmówiono koncesyi, zostaną nieuwzględnione.  
Przeciwdziałania będą karane grzywną do 3000 marek, lub odpowiednim aresztem.

Łęczyca, dnia 21 Września 1915 r.

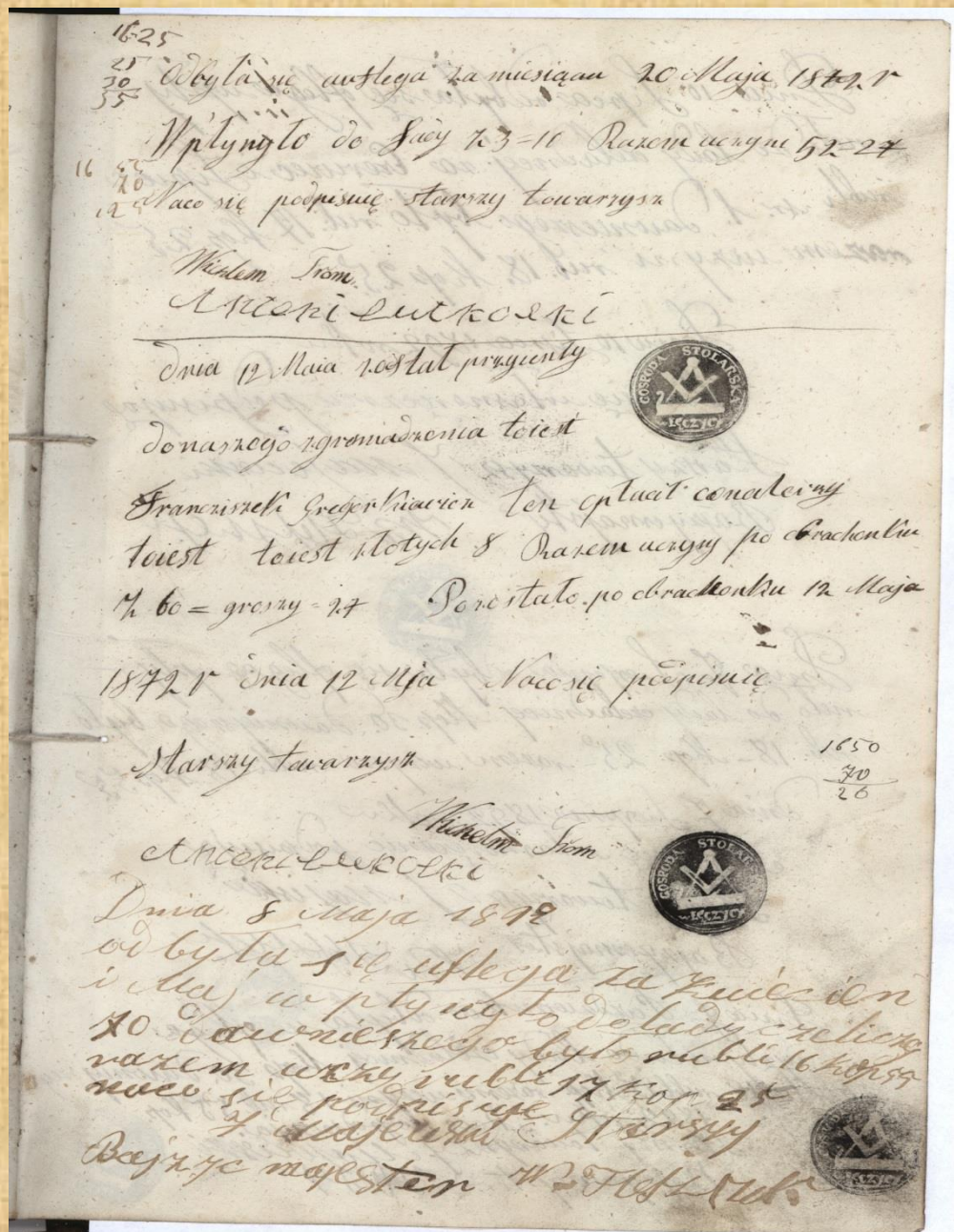
Naczelnik Powiatu  
Łęczyckiego  
w z.  
Ziołocki.

5. Ogłoszenie z dnia 21 września 1915 r. w sprawie czynnych piekarni w powiecie łęczyckim, zespół - Akta miasta Łęczyca, sygnatura - 506

# V Cech Stolarzy



1. Pieczęć w dokumencie  
Gospoda Stolarska w Łęczycy,  
zespół - Różne cechy miasta  
Łęczyca, sygnatura - 9



2. Opłaty, zespół - Różne cechy miasta Łęczyca, sygn. 9,

✓ ff. 1

1907 roku Maja 10 Dnia. Do zarządu starszych cechu stolarskiego w osadzie Uniejowie. Stawił się Tomasz Dziurka majster z osady Podderbice, tegoż kunszla i uczniem swoim Władzłem Rogackim 25 lat mającym i obowiązany, że tenie uczeń stusow. nie do umowy skonał w niego 3 letnia naukę kunszla stolarskiego i wskutek starania i zdolności i sprawowania dobrego następuje na wyzwolenia na podmajstręgo. Wskutek czego zarząd starszych poprzedniem wyexaminowaniem tegoż Władzłem Rogackiego i po przekonaniu się o majomości kunszla stolarskiego niniejszym wspomnianego młodzieńca od obowiązków ucznia uwalniając na czeladnika, kunszla stolarskiego wyzwala i latami go mianuje i na dowód tego wydaje, mu w dniu niniejszym odpowiedni adbełat - papiery. -

Na korzyść kasy cechu osiągnięto rs. 1 seep.  
50. -

Assesor Murza

Starszy J. Kunincki

Podstarszy F. Suterki



# Vojtech Szewców



1. Pieczęć zgromadzenia cechu szewskiego w Łęczycy, zespół - Różne cechy miasta Łęczycy, sygnatura – 23, s. 40

2. Protokół ze zgromadzenia szewskiego z dnia 15 stycznia 1924 r., zespół - Różne cechy miasta Łęczycy, sygnatura – 23, s. 40

40-45,  
132.) Protokół z dnia 15 stycznia 1924 roku  
zawiązał się w Urzędzie Gromadzenia Szewskiego  
p. Andrzej Lewandowski z. p. Michałem Kwasiborskim  
zmiennikiem miasta Łęczycy.  
Ojciec syna swego Józefa Kwasiborskiego p. Andrzejowi  
Lewandowskiemu, 2<sup>1/2</sup> stawnie dwa i pół roku od 1 lutego  
1923 roku do 1 lipca 1925 roku. A teraz co do sprawunka  
jedzenia i wogule wszelkich kosztów ponosi p. Michał  
Kwasiborski.  
Ja Andrzej Lewandowski majster konsektu szewskiego  
zobowiązuje się uornowić Józefowi Kwasiborskiemu dać  
mu naukę co się tyczy do konsektu szewskiego  
Urząd Starzynek nie mając nic do nadmienienia  
zapisał chłopca na uornowienie konsektu szewskiego  
za co do kasy Cieszkowej wpłynęło mk. 10,000 stawnie  
dziesięć tysięcy na tem protokół zakończono i  
przeznaczono, ka nie piśmieńnego podpisuje się. Tomczyk Wł.  
następują podpisany.  
starzy L. Papierński  
podstarzy J. Lewandowski  
Majster A. Lewandowski  
Członek Wł. Tomczyk  
chłopca.

Magistrat m. Łęczycy

L:dz. 6350/32

Łęczycza, dnia 29 września 1932 r.

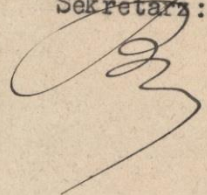
Z A Ś W I A D C Z E N I E .

Na podstawie zebranych przez Magistrat danych zaświadcza się, że B i a ł e k Moszek urodzony dn.1.X.1907 r. pracował u A.Zonabenda w Łęczycy, rzemieślnika, prowadzącego samodzielnie samoistne przedsiębiorstwo szteperskie, w okresie od dn.10.V.1922r. do dn.25.X.1929 r. w charakterze czeladnika szteperskiego. Ponadto zaświadcza się, że Białek Moszek od dn.15.V.1932 r. do chwili obecnej prowadzi samodzielnie warsztat szteperski.

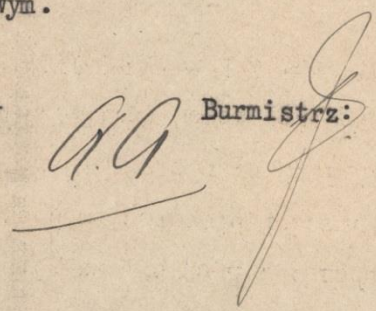
Zaświadczenie niniejsze wydaje się na skutek prośby wyż. wym. i zgodnie z art.198 Rozporz.Prezydenta Rzeczypospolitej Polskiej z dnia 7.VI.1927 r. o prawie przemysłowem, celem złożenia odnośnym władzom przemysłowym.

Opłatę miejską zŁ.4,50 pobrano i zapisano pod poz. 747. -

Sekretarz:



Burmistrz:



3. Zaświadczenie potwierdzające pracę w charakterze czeladnika szteperskiego z dnia. 29 września 1932 r., zespół - Akta miasta Łęczycy, sygnatura - 136, k. 100

4. Kurenda do członków cechu szewskiego o  
 wzięcie udziału w uroczystościach 12 lecia  
 Niepodległości Państwa Polskiego, zespół - Różne  
 cechy miasta Ozorkowa, sygnatura - 1, s. 40

Kurenda:

Do  
 W.P. Członków Cechu Szewskiego  
 u Prokurwice.

Ławogł. Stow. Przemysłowców i Kresowian  
 Chrościan w Ozorkowie zwraca się z apelem  
 do W. Panów o wzięcie udziału Uroczystości  
 12 lecia Niepodległości Państwa Polskiego  
 i 10 lecia odparcia Rosyi Sowieckiej,  
 ce nstandarem w dniu 11 Listopada 1930 r.  
 tj. w wtorek o godzinie 11 rano na nabrzeżu  
 i bierka w Remursie przed Pał. O rano. Sygn. 12

Ławogł. Jan Jędrzejewski

Obecny p.p. Siemak Jan Jędrzejewski  
 do chorożwi " Pieta  
 " Korkalski An. An. Korkalski  
 " Kryptofiak Wal. Kiełtycki

	p.p. Murzynski	Fr. Murzynski
	" Borunski	H. Borunski
do angly.	" Fronczak	An. A. Fronczak
	" Wierzbowski	An. Wierzbowski
Ławogł.	" Hdzicki	Józ. Hdzicki
do angly.	" Wierzbowski	Józ. Wierzbowski
	" Włodarski	W. Włodarski
	" Prokpe	Ławogł. Prokpe
	" Makusik	Wal. Makusik
	" Wojciechowski	H. Wojciechowski
osobnie ?	" Wierzbowski	Ja. Wierzbowski

Sekretarz: Murzynski

Jan Haminski & Konarskiel.  
 obywatelom el parwa gpa  
 ul. 12/12

Kurenda

35

Trej wymienionych panów zaprasza się na pogrzeb członka Cechu Szewców sw. pamięci Skwarczyka Wojciecha najpóźniej odbyć w dniu 27/VIII 1933r.

godz. 6 Spragnę się o jak najwcześniejszym przybyciu gdyż będzie potrzeba do ankiety Standardu oraz do pogrzebu.

Harry Cechaj  
p.p. Pivera Francinek <sup>M. Kurytowski</sup>  
" Fronderak Antoni <sup>J. Pivera</sup>  
" Wymkański Józef <sup>J. Wymkański</sup>  
" Mienyski Francinek <sup>J. Mienyski</sup>  
" Ledziński Józef <sup>Kochowski</sup>  
" Górniał Jan <sup>J. Górniał</sup>  
" Boraniński Stanisław <sup>Boraniński</sup>  
" Wojciechowski Stanisław <sup>P. Woj</sup>  
" Kminewski Józef <sup>J. Kminewski</sup>

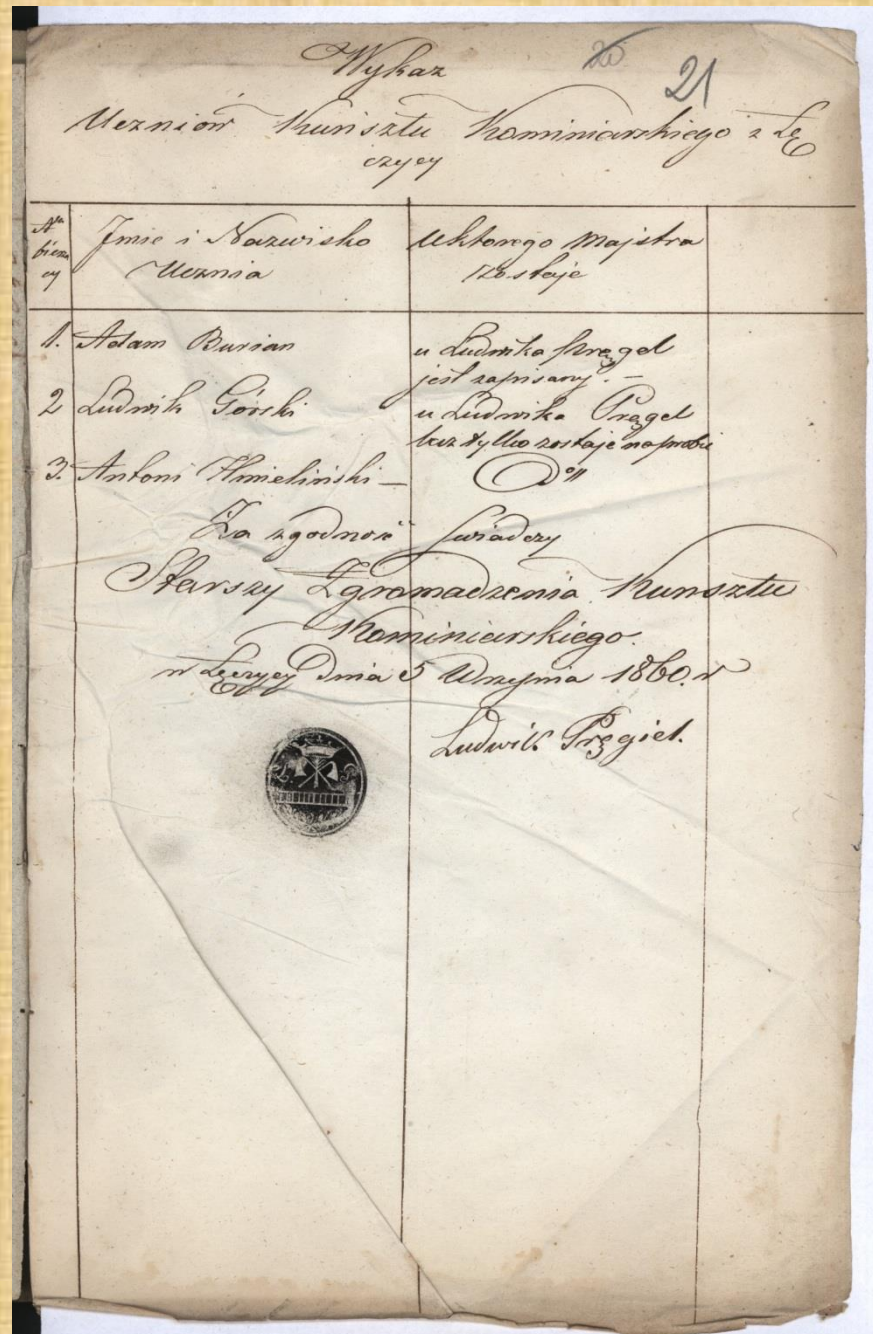
sekretarz: Henry

5. Kurenda w sprawie pogrzebu członka cechu szewców w dniu 12 lipca 1933 r., zespół - Różne cechy miasta Ozorkowa, sygnatura - 1, s. 35

# VGG Cech Kominarski



1. Pieczęć cechu kominarskiego w Łęczycy, zespół - Różne cechy miasta Łęczycy, sygnatura – 36, s. 21



2. Wykaz uczniów kunsztu kominarskiego w Łęczycy 1860 r., zespół - Różne cechy miasta Łęczycy, sygnatura – 36, s. 21

# VGGG Cech Mularski

Łęczycza d. 14/6 1896

**RACHUNEK**  
Z FABRYKI MYDŁA I ŚWIEC  
ROBERTA STENZEL.

Dla *M. Cechu Mularskiego*

Data	Rs.	k.
<i>20. Listek świec woskowych 1/2 22 50</i>		
<i>Zapłacono J. Stenzel</i>		

87

1. Rachunek z Fabryki Mydła i Świec Roberta Stenzel dla cechu mularskiego, 1896 r., zespół - Różne cechy miasta Łęczycy, sygnatura – 31, s. 48

Polska Macierz  
SZKOLNA  
ZARZĄD  
KOŁA ŁĘCZYCKIEGO

Łęczyca d. 21 Grudnia 1906.

45

Widmasłowo

Stanisławowi Rajskiemu  
14 Danu 1908

1908

Świadectwo

Niniejsze świadectwo wydane zostało  
Stanisławowi Rajskiemu  
lat 19, terminatorowi w cechu murarskim, na  
dowód że tenże uczestnik na warszawie, wierona,  
do Szkoły Polskiej Nacjonalnej i poddawany  
się egzaminowi w naszej obecności w dniu  
wspomnianym, 20 Grudnia 1906r. wykasat  
wynajmisi czytania, pisma, rachunków  
i rysunków dostateczna - w zakresie  
do wywołan na celach wyuczonych.

Przewodniczący Koła Łęczyckiego P.M.S.

H. Jonejewicz



Sekretar Koła J. Obych

Nauczyciele

Stachniak

Brucisław Lohorz

3. List do Sekretarza w sprawie kandydata na majstra murarskiego Teodora Dynoskiego, 1907 r. zespół - Różne cechy miasta Łęczycy, sygnatura - 31, s. 4

29 Decy 1907  
Kandydat  
Kandydat  
19 1907  
Panomui Panie Sekretarzu!

Kandydata na majstra murarskiego  
Pana Teodora Dynoskiego wyegzami-  
nowatem, i potkaceto mi, se ma  
dostateczne wiadomoti do uzyskania  
miejscetwa na majstra.

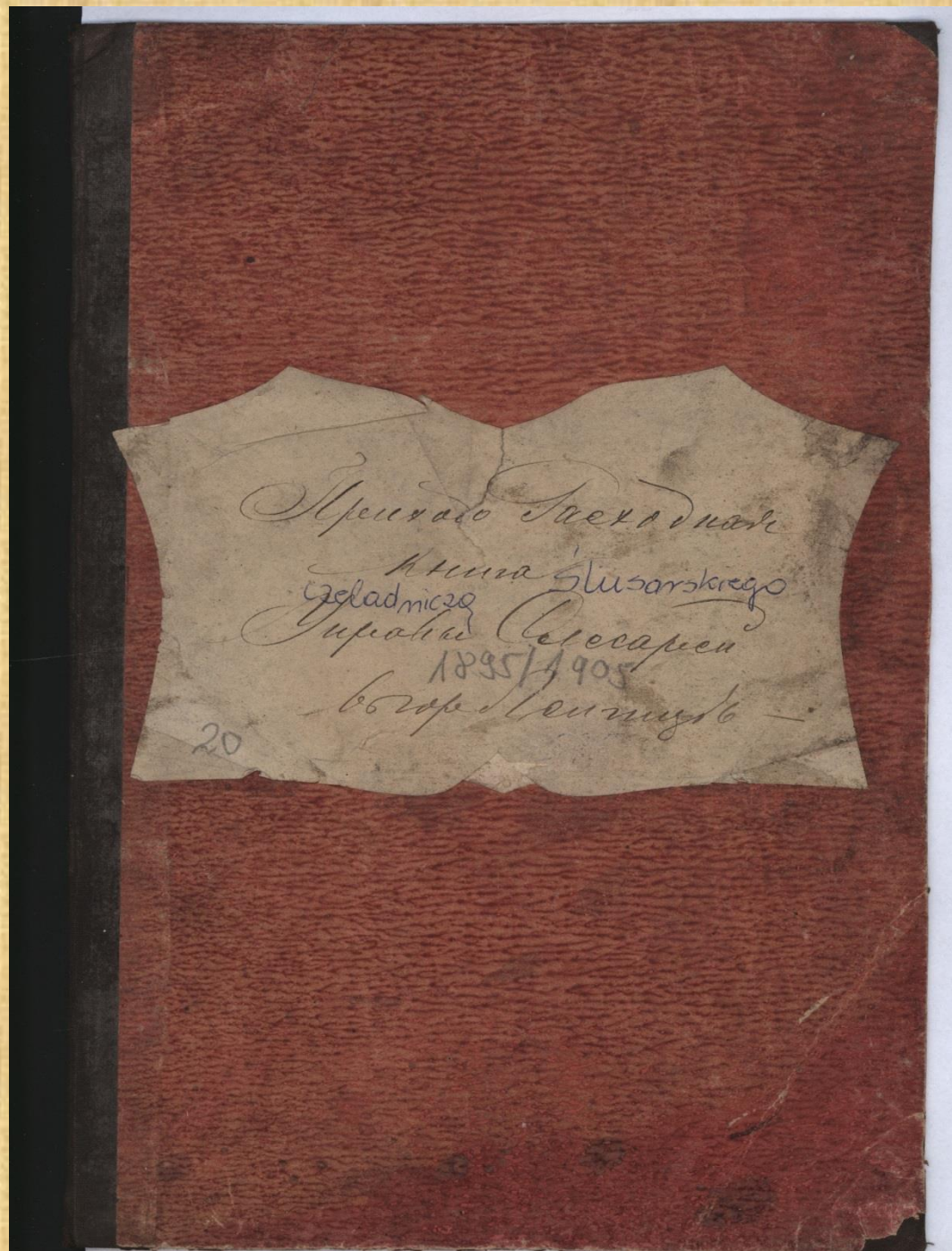
O csem komunikujz Panomui  
Pani, jaku myrami prandimozgo  
sacemba i pomagaciu

J. Krawomui

Recepa dui 12 Stycznia 1908r.



# IX Cech Ślusarski



1. Księga cechu ślusarskiego, zespół - Różne cechy miasta Łęczycy, sygnatura – 20



Warszawa  
Dnia 10 października  
1905 roku

Szanowny Panie Guminiński  
proszę pana o przysłanie  
dublikat to jest Książki  
Czeladniczą Polestarowski  
Lyskowskiemu którego niem  
wyrzucił w 1903 roku z  
powodu tego przysyłam że  
mu się spaliła w Fabryce  
Hug. Webera i Dachne przy  
Ulicy Żytniej P. 21 a że idzie  
do Wojska to proszę mnie  
niebym mu te Laskie ucy-  
nił bo mi do Wojska będzie  
teraz potrzebna. Fabryka  
mnie ten list przysłała  
a zatem kochany przyjacielu  
proszę cie o przysłanie w  
tym tygodniu.